

VANTAA
Jokiniemi
Tikkurilan maatalouden
tutkimuskeskus
arkeologinen koekaivaus
2020



Janne Soisalo
Johanna Roiha



Tilaaaja: Vantaan kaupunki

Sisältö

Perustiedot	2
Kartat	3
Koekuopitus	6
Tulos	6
Löydöt ja havainnot koekuopittain.....	7
Kuvia	9

Kansikuva: Hietapellonkujan päästä lounaaseen. Polun ja viljelyksessä olleen pellon välinen niittyalue koekuopitettiin. Polun luoteispuolella on maassa vesi- ja viemärijohto. Muinaisjäännöstä havaittiin koko tutkitulla alueella Hietapellonkujan päästä lounaaseen 90 m matkalla.

Perustiedot

Alue: Vantaa, Joklniemi, Tutkijanpelto. Hietapellonkujan kaakkoispäästä lounaaseen, pellon reunaan rakennettava kevyenliikenteenraitti Tikkurilan maatalouden tutkimuskeskus kivikautisen asuinpaikan (mjrek 92010053) muinaisjäännösalueen lounaiskulmassa

Tarkoitus: Selvittää onko suunnitellun uuden raitin kohdalla kiinteää muinaisjäännöstä.

Tutkimuslupa: 09.07.2020 MV/131/05.04.01.02/2020

Työaika: Maastotyö 20.7.2020.

Tilaaaja: Vantaan kaupunki.

Aikaisemmat tutkimukset: Alueella on tehty lukuisia tutkimuksia vuodesta 1962 alkaen. Viimeksi tutkimusalueen länsi-lounaispuolella: Laakso & Stenberg koekaivaus 2013, Mikroliitti Oy.

Tekijät: Maastotyö Janne Soisalo ja Johanna Roiha, tutkimusavustajana Tomi Kuljukka.

Löydöt: KM42687:1-15. Kvartsi-iskoksia ja –kaavin, kivilaji-iskos sekä saviastianpaloja.

Tulos: Tutkimusalue on joen suuntaan kaakkoon laskevan peltorinteen yläreunaa, joka laskee loivasti lounaaseen – koillispäässä 23 m tasolta lounaispään 20 m tasolle. Alue on vanhaa peltoa. Pellon reunassa kulkee polku-ura, jonka kaakkoispuolella polun ja pellon välillä on muutaman metrin leveä niittykaistale. Polun alla ja lounais-pohjoispuolella, polun ja kiinteistörajan välillä kulkee maahan kaivetut vesi- ja viemärijohtot.

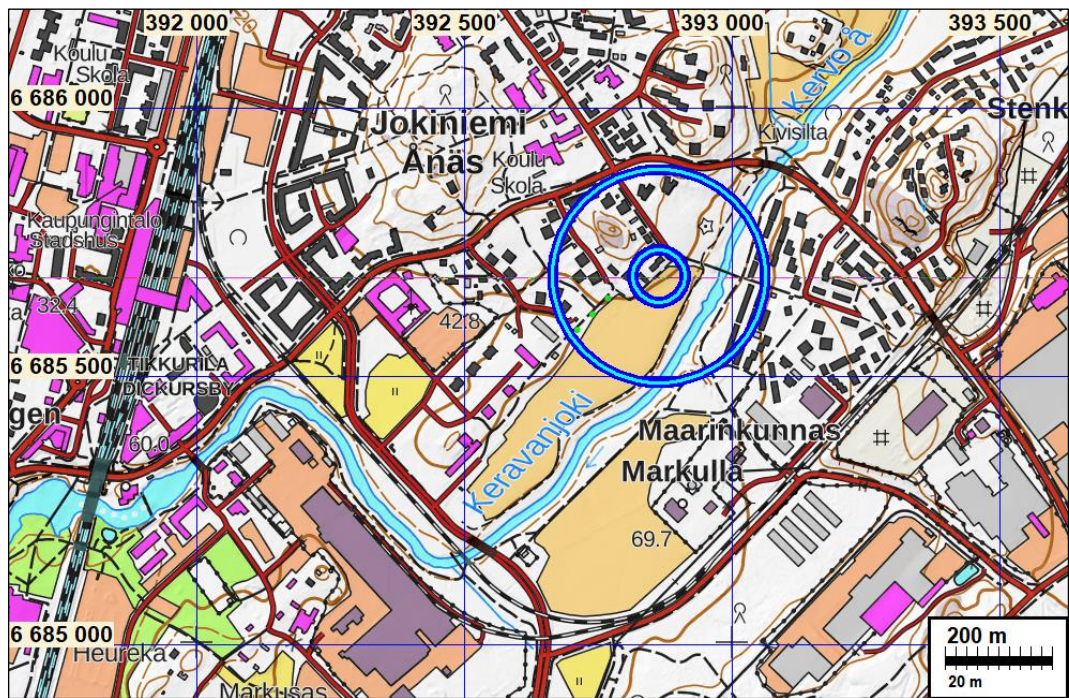
Kiinteää muinaisjäännöstä todettiin alueella polusta joen ja peltorinteen suuntaan kaakkoon ainakin viljelyn pellon laitaan 90 m matkalla Hietapellonkujan päästä lounaaseen, noin 20 m korkeuskäyrälle. Topografian perusteella muinaisjäännös saattaa ulottua pellon reunasta 5-10 m kaakkoon, peltorinteen yläosaan.

Muinaisjäännös on pintaosiltaan tuhoutunut (sekoittunut) pellon muokkauksessa. Pellon muokkauskerroksessa on kuitenkin melko runsaasti löytöjä. Monin paikoin havaittiin muokkauskerroksen alla rippeitä ehjästä kulttuurikerroksesta ja löytöjä.

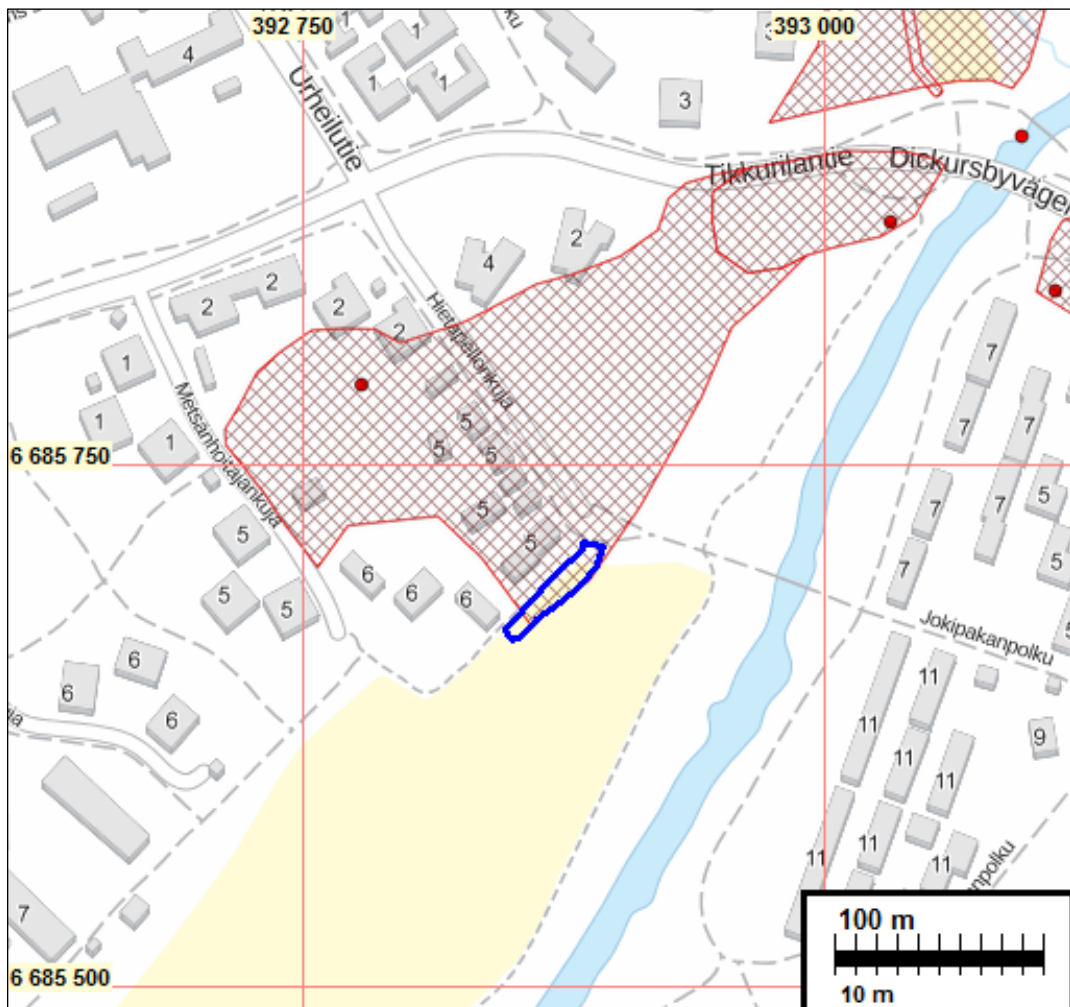
Koko suunnitellun kevyenliikenteen raitin alalla Hietapellonkujan päästä 90 m lounaaseen on kiinteää muinaisjäännöstä.

Selityksiä: Koordinaatit ja kartat ovat ETRS-TM35FIN koordinaatistossa ellei toisin mainittu. Kartat ovat Maanmittauslaitoksen maastotietokannasta toukokuussa 2020, ellei toisin mainittu. Muinaisjäännösrekisteri on tarkastettu 7/2020. Valokuvia ei ole talletettu mihinkään viralliseen arkistoon, eikä niillä ole mitään kokoelmatunnusta. Valokuvat ovat tallessa Mikroliitti Oy:n serverillä.

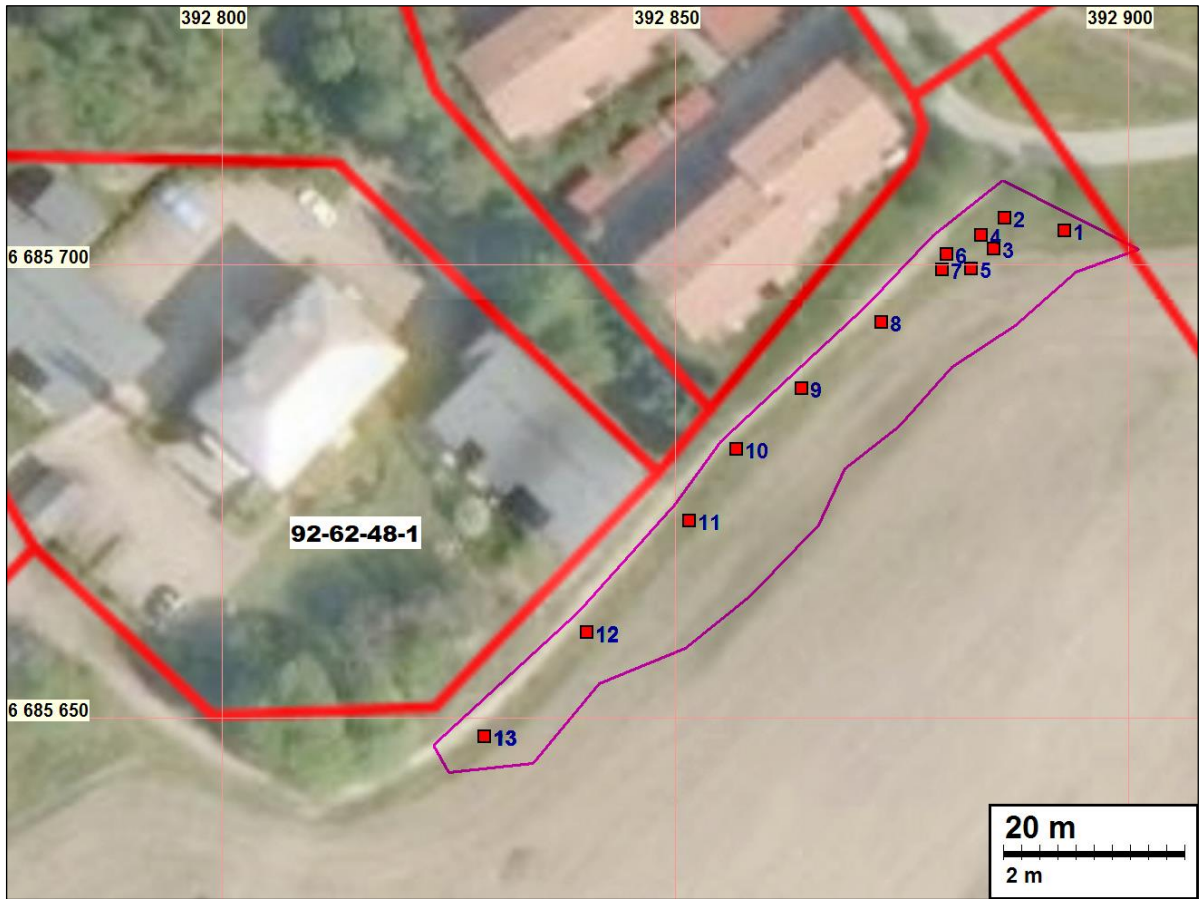
Kartat



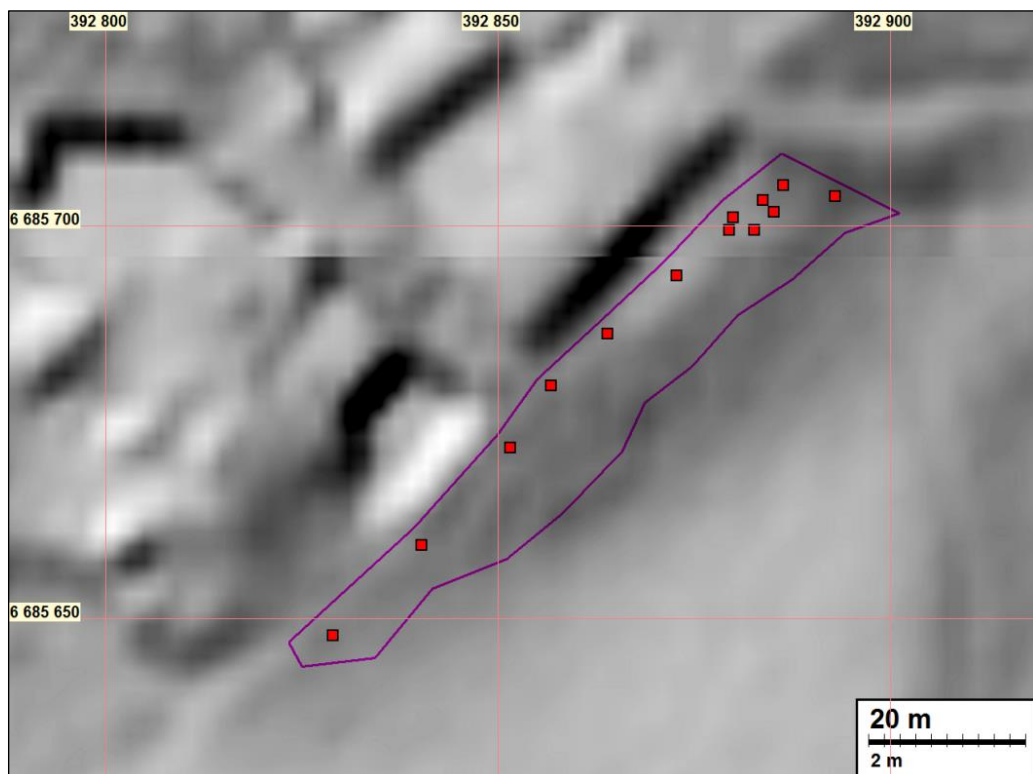
Tutkimusalue sinisten ympyröiden sisällä



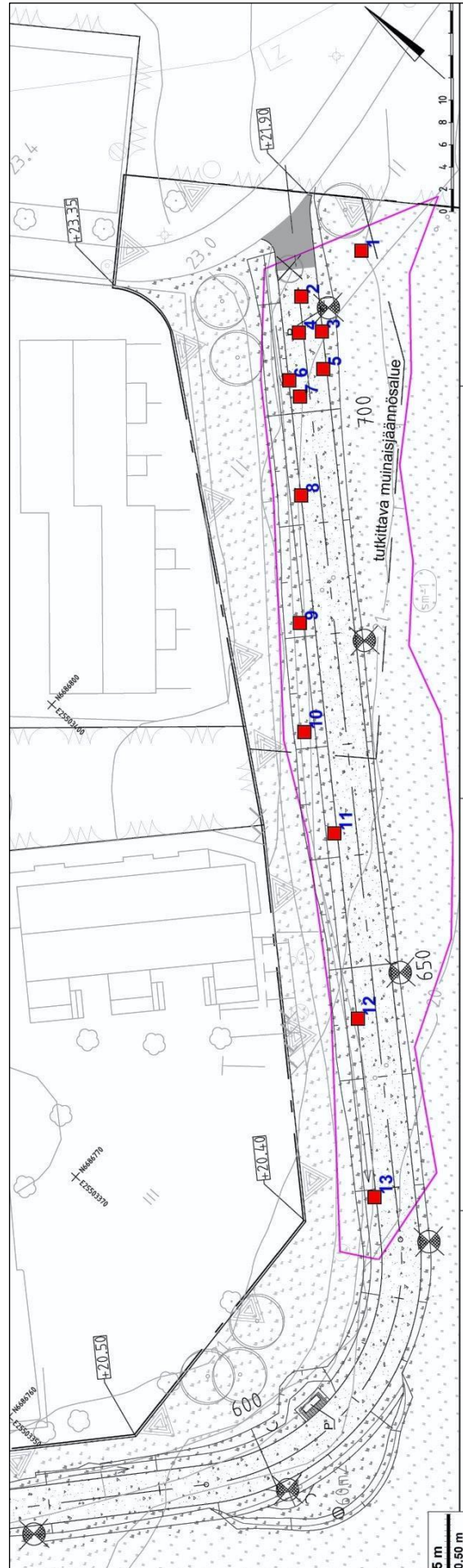
Tutkimusalue sinisellä. Muinaisjäännösalue ennen tutkimusta punaisella viivoituksella. Muinaisjäännösalue laajeni hieman lounaaseen



Koekuopat punaisin neliöin. Kaikista koekuopista tuli löytöjä. Kiinteistörajat punaisella viivalla. Tutkimuksessa todetun kiinteän muinaisjäännöksen rajaus sinipunaisella viivalla. Rajauksen ja sen luoteispuolisen kiinteistörajan välissä on vesijohto, jonka kohdalla muinaisjäännös on tuhoutunut. Kiinteistöllä 92-62-48-1 tehtiin vuonna 2013 koekaivaus, jossa todettiin, ettei sillä ole säilynyt kiinteää muinaisjäännöstä



Alueen topografiaa havainnollistava rinnevarjostus (Mml), koekuopat ja muinaisjäännösrajaus.



Ote tilaajan toimittamasta kevyenliikenteen raitin piirustuksesta (nro 58135-7).

Siihen on päälle tulostettu tehdyt koekuopat ja ehdotettu muinaisjäännösrajaus tutkitun alueen osalta.

Koordinaatit ETRS-GK25FIN

Koekuopitus

Vantaan Assistentinpuistoon ja Tutkijanpeltoon on suunniteltu kulkureittiä, joka sijaitisi osaksi kivikautisen asuinpaikan Tikkurilan maatalouden tutkimuskeskus (mj.rek. 92010053) muinaisjäännösalueella. Vantaan kaupunginmuseo edellytti 17.6.2020 antamassaan lausunnossa VKM/106/2020, että ennen raitin rakentamista pitää arkeologisen koekaivauksen avulla selvittää onko paikalla säilynyt muinaisia kulttuurikerroksia. Vantaan kaupunki tilasi tutkimuksen Mikroliitti Oy:ltä.

Muinaisjäännös kuuluu Jokiniemen Sandlidenin laajan kivikautisten asuinpaikkojen kokonaisuuteen, jota on tutkittu paljon 1962 luvulta lähtien. Nyt tutkitun alueen luoteispuolella, kiinteistöllä 92-62-48-1, tehtiin 2013 koekaivaus, jonka perusteella todettiin, ettei sen alueella ole säilynyt ehjää muinaisjäännöstä (Laakso & Stenberg 2013).

Tutkimusalue sijaitsee Keravanjoelle, eli kaakkoon, laskevan peltorinteen yläreunalla. Itse käytävämainen tutkimusalue laskee loivasti lounaaseen, koillispään 23 m tasolta lounaispään 20 m tasolle. Pellon reunassa kulkee polku-ura, jonka kaakkoispuolella, eli polun ja pellon välillä, on muutaman metrin leveä niittykaistale, joka on maaperästä päätellen ollut myös aikaisemmin peltona. Koekuopat kaivettiin tälle niittykaistaleelle.

Kolmesta koekuoppaa kaivettiin lapioidella, ja ne olivat alaltaan noin 50x50 cm. Ne kaivettiin koskemattomaan pohjamaahan asti, ja niistä tuli 30-60 cm syviä. Kuoppien sijainnit mitattiin GPS-laitteella, puolen metrin tarkkuudella. Kuopat sijoitettiin kattavasti tutkimusalueelle siten, että mahdolliseen muinaisjäännökseen kajottaisiin kuitenkin mahdollisimman vähän. Tutkimusaluetta halkoi pituussuunnassa vesi- ja viemäriinjo, jonka kohta rajattiin pois tutkittavasta alueesta, sillä siinä muinaisjäännöksen voi olettaa tuhoutuneen. Toisaalta havaintojen perusteella tutkimusta laajennettiin muinaisjäännösrajan ulkopuolelle lounaaseen.

Tulos

Koko suunnitellun kevyenliikenteen raitin alalla on kiinteää muinaisjäännöstä, lukuun ottamatta nykyisen polun alla ja sen lounais-pohjoispuolella kulkevan vesi- ja viemäriinjojen kohtaa. Kivikautisia löytöjä ja/tai kulttuurikerrosta havaittiin Hietapellonkujan päästä 90 m lounaaseen, eli noin 23 m korkeustasolta noin 20 m korkeuskäyrälle. Topografian perusteella muinaisjäännös saattaa ulottua pellon reunasta 5-10 m kaakkoon, peltorinteen yläosaan.

Tutkimusalueen paikalla on harjoitettu pitkään maataloutta, ja ylemmät osat kivikautisista kerrostumista ovat sekoittuneet kyntökerrokseen, jossa on melko runsaasti löytöjä. Kyntökerroksen alapuoliset osat vaikuttivat hyvin säilyneiltä ja ehjiltä.

Tutkimusalue oli alun perin suunniteltu muinaisjäännöksen rajauksen mukaisesti. Koekuopitusta tehdessä huomasimme kuitenkin löytöjen ja kulttuurikerroksen jatkuvan lounaaseen muinaisjäännöksen rajauksen ulkopuoliselle alueelle. Tämä alue on myös jäämässä saman suunnitellun kevyenliikenteenväylän alle, joten täälläkin on varauduttava jatkotutkimuksiin.

6.8.2020

Janne Soisalo
Timo Jussila
Mikroliitti Oy

Löydöt ja havainnot koekuopittain**KM 42687**

Alanro	Löytö	Kpl	Paino (g)	Koekuoppa	Huomioita
1	Saviastian pala	1	1	1	Koristelematon. Astian sisäpintaa.
2	Kvartsi-iskoksia	3	37	2	
3	Saviastian paloja	2	1	3	
4	Kivilaji-iskos	1	2	3	
5	Kvartsi-iskoksia	4	1	3	
6	Kvartsi-iskos	1	1	4	
7	Saviastian reunapala	1	1	5	Koristelematon. Astian ulkopinta lohjennut pois. Huokoinen saviaines.
8	Saviastian pala	1	5	5	Koristeltu kuopantein. Huokoinen saviaines.
9	Kvartsi-iskoksia	2	7	5	
10	Saviastian reunapala	1	3	7	Pienestä astiasta. Koristeltu pienin rengasleimoin. Kiinteä saviaines.
11	Saviastian paloja	2	1	8	Koristelemattomia ja pieniä murusia.
12	Kvartsi-iskos	1	1	8	
13	Kvartsi-iskoksia	2	4	9	
14	Kvartsikaavin	1	11	10	
15	Kvartsi-iskoksia	13	45	12	

Koekuoppa 1

N 6685703,5 E 392892,0

Syvyys: 70 cm

Havainnot: kyntökerroksen paksuus noin 40 cm. Tämän alla on säilynyttä tummaa kulttuurikerrosta noin 30 cm.

Löydöt: kulttuurikerroksesta pieni pala esihistoriallista keramiikkaa (koristelematon) ja jonkin verran hiiltä. Lisäksi löytyi tulen rapauttamia kiviä.

Koekuoppa 2

N 6685705,0 E 392886,5

Syvyys: 60 cm

Havainnot: kyntökerroksen paksuus noin 30 cm ja tämän alla oli säilynyt tummaa värjäytynyttä kulttuurikerrosta noin 30 cm.

Löydöt: tummasta kulttuurikerroksesta kolme kvartsi-iskosta

Koekuoppa 3

N 6685701,5 E 392885,0

Syvyys: 50 cm

Havainnot: kyntökerroksen paksuus 25 cm, jonka alla koskematonta ja ehjää kulttuurikerrosta 25 cm.

Löydöt: saviastian paloja 2 kpl, kivilaji-iskos ja neljä kvartsi-iskoksta.

Koekuoppa 4

N 6685703,0 E 392883,5

Syvyys: 60 cm

Havainnot: kyntökerros noin 30 cm, jonka alla vaaleaa hiekkaa. Kulttuurikerros mahdollisesti sekoittunut kyntökerrokseen.

Löydöt: kvartsi-iskos.

Koekuoppa 5

N 6685699,5 E 392882,5

Syvyys: 40 cm

Havainnot: kyntökerros noin 20 cm. Tämän alla ohut kerros tummaa kulttuurikerrosta, josta saatiin löydöt.

Löydöt: saviastian reunapala, ulkopinta rapautunut pois, sekä toinen pala jossa kuopannekoristelu ja huokoinen saviaines. Kvartsi-iskoksia 2 kpl.

Koekuoppa 6

N 6685701,0 E 392880,0

Syvyys: kyntökerros 30 cm.

Havainnot: kyntökerroksen alla vaaleaa hiekkaa. Ei havaintoja säilyneestä kulttuurikerroksesta.

Löydöt: ei löytöjä.

Koekuoppa 7

N 6685699,5 E 392879,5

Syvyys: 50 cm

Havainnot: kyntökerroksen paksuus noin 30 cm, jonka alla vaaleaa hiekkaa.

Löydöt: saviastian reunapala (koristeltu pienin rengasleimoin) hiekkakerroksen pinnalta.

Koekuoppa 8

N 6685693,5 E 392872,5

Syvyys: 50 cm

Havainnot: kyntökerroksen paksuus 10 cm. Tämän alla oli vaaleaa hiekkaa, jossa oli myös tummempia laikkuja säilynyttä kulttuurikerrosta.

Löydöt: kvartsi-iskos ja keramiikkaa 2 kpl pieniä paloja..

Koekuoppa 9

N 6685686,0 E 392864,0

Syvyys: 40 cm

Havainnot: kyntökerroksen paksuus 20 cm, jonka alla oli tummaa kulttuurikerrosta.

Löydöt: kvartsi-iskoksia 2 kpl.

Koekuoppa 10

N 6685679,5 E 392857,0

Syvyys: 45 cm

Havainnot: kyntökerroksen paksuus 20 cm. Tämän alla punertavaa hiekkaa, jossa oli paljon rautasaostumia.

Löydöt: kvartsikaavin.

Koekuoppa 11

N 6685671,5 E 392851,5

Syvyys: 45 cm

Havainnot: Kyntökerroksen vahvuus 30 cm, jonka alla punertavaa hiekkaa.

Löydöt: ei löytöjä.

Koekuoppa 12

N 6685659,0 E 392840,5

Syvyys: 50 cm

Havainnot: kyntökerros noin 20 cm, jonka alla oli tummaa hiilipitoista kulttuurikerrosta.

Löydöt: kvartsi-iskoksia 13 kpl.

Koekuoppa 13

N 6685648,0 E 392829,0

Syvyys: 50 cm

Havainnot: savasekainen kyntökerros oli vahvuudeltaan noin 30 cm. Tämän alla noin 20 cm vahvuinen hietakerros, jonka alla oli tiivistä savea.

Löydöt: ei löytöjä.

Kuvia

Hietapellonkujan päästä lounaaseen. Polun ja viljapellon välinen alue koekuopitettiin. Polun kohdalla ja sen luoteispuolella (kuvassa oikealla) kulkee vesi- ja viemärijohdot.



Tutkitun alueen ja havaitun muinaisjäänneksen lounaispäästä koilliseen.



Koekuoppa loivan jokeen laskevan peltorinteen yläosassa



Esimerkki koekuopasta: Kuoppa 4.